

Инструкция
по эксплуатации

C30

Contura

РАЗЖИГАЙТЕ ОГОНЬ ПРАВИЛЬНО

При топке камина важно использовать правильное количество топлива, особенно при разжигании огня. Если Вы разжигаете огонь впервые, пожалуйста, используйте кухонные весы, чтобы определить, как выглядят 2,5 кг дров. Также посмотрите, как выглядят минимальная и максимальная загрузка.

Камин предназначен для использования с закрытой дверцей топки. Только при закрытой дверце горячий воздух обдувает стеклянные поверхности, защищая их от копоти. Открывайте дверцу медленно и осторожно, чтобы избежать обратной тяги и выброса дыма и газов в комнату.

Работа камина зависит от силы тяги в дымоходе. Нормальные условия горения и регулировки подачи воздуха обычно устанавливаются после нескольких топок камина.

Для того, чтобы получить хороший слой горячих углей, необходимо всегда оставлять тонкий слой золы на дне топки.

РАЗМЕР ПОЛЕНЬЕВ

Обратите внимание: при использовании слишком маленькой закладки или слишком тонких дров при розжиге камина невозможно достичь необходимой рабочей температуры в топочной камере. Неправильный розжиг приводит к плохому горению, образованию большого количества сажи и копоти и может спровоцировать самовозгорание и взрыв топочных газов.

Дрова для розжига: Тонкие поленья

Длина: 25-35 см

Диаметр: 3-4 см

Вес закладки: 2.5 кг (10 - 12 тонких поленьев)

Дрова для поддержания огня: Средние поленья

Длина: 25-35 см

Диаметр: 6-7 см

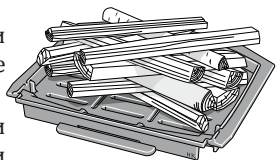
Нормальный вес: 1.5 кг/час

Максимальный вес: 2.5 кг/час (2-3 полена в закладке)

РАЗЖИГАНИЕ ОГНЯ

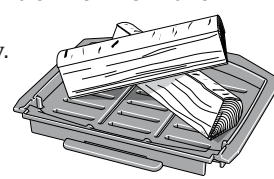
Если в Вашем доме работает принудительная вентиляция, необходимо открыть окно рядом с камином до разжигания огня. Оставьте окно открытым на несколько минут, пока огонь не разгорится.

1. Установите регулятор подачи воздуха в максимальное положение.
2. Положите в середину топки скомканную газету или кубики для розжига, и около 2,5 кг дров подходящего размера. Дрова нужно укладывать крест-накрест.
3. Разожгите огонь.
4. Оставьте дверцу приоткрытой на некоторое время. Если оставить слишком большой зазор между дверцей топки и корпусом, стекло будет пачкаться копотью - см. правильное положение защелки дверцы топки на рисунке!



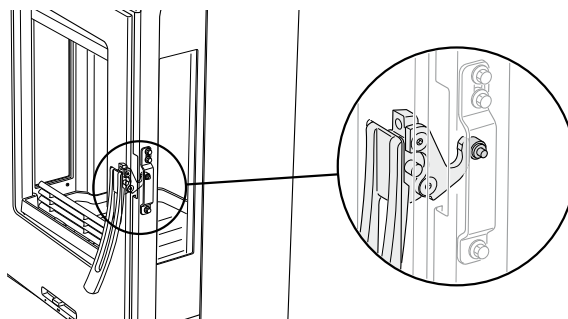
Повторная загрузка дров

1. Плавное приоткройте дверцу топки. Нужно держать дверцу топки слегка приоткрытой несколько секунд, чтобы дать выровняться давлению в комнате и внутри топки до того, как полностью открыть дверцу.
2. Поместите в топку 2-3 полена общим весом около 1,5 - 2,2 кг. Одно полено должно лежать по диагонали, два других - параллельно задней стенке топочной камеры (см. рис.). Закройте дверцу топки.
3. Регулятор подачи воздуха должен находиться в максимальном положении в течение 3-5 минут, пока огонь не разгорится. Если вы хотите добиться менее интенсивного горения, подачу воздуха после разгорания дров можно уменьшить. Контроль горения дров зависит от температуры в топочной камере и тяги дымохода.
4. Минимальная мощность в 4 кВт обычно достигается установкой регулятора подачи воздуха в положение «45% открыто» и закладкой двух стандартных поленьев. В таком режиме важно, чтобы сразу после закладки дров регулятор подачи воздуха был полностью открыт в течение 3-5 минут, пока огонь не разгорится как следует. После этого подачу воздуха нужно уменьшить. Надежный контроль процесса горения обеспечивается наличием толстой подушки углей на дне топочной камеры и высокой температурой внутри топки. Когда дрова прогорят до углей, нужно сделать следующую загрузку дров.

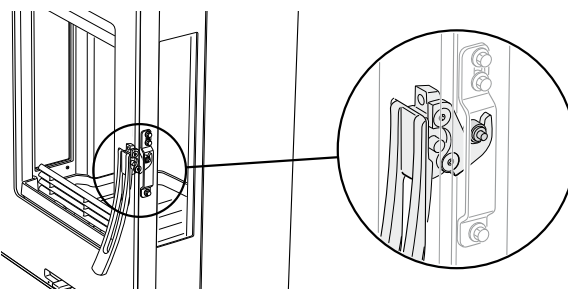


ОЧЕНЬ ВАЖНО!

Важно, чтобы дрова разгорались быстро. Чтобы достичь этого, нужно установить регулятор подачи воздуха в максимальное положение или оставить дверцу топки на время разгорания дров приоткрытой. Тление, т.е. недостаток воздуха для горения, приводит к неполному сгоранию, образованию большого количества сажи и низкой эффективности горения, и в худшем случае может привести к самовозгоранию топочных газов, которое может повредить ваш камин и другое имущество.



Дверца приоткрыта



Дверца закрыта

ВЫБОР ТОПЛИВА

Все виды дерева, такие как береза, бук, дуб, вяз, ясень, древесина фруктовых деревьев, могут использоваться для топки камина. Различные виды древесины имеют разную плотность. Чем плотнее древесина, тем больше ее энергетическая ценность. Береза, дуб и бук, например, имеют очень плотную древесину.

Содержание влаги в дровах

Древесина живого дерева содержит 50% воды, часть которой свободно циркулирует между волокнами, другая часть содержится в клетках. Перед использованием дрова всегда необходимо просушивать, чтобы дать свободной влаге испариться. Дерево непригодно для использования в качестве дров до тех пор, пока содержание влаги в нем не достигнет 20%. Сжигание древесины с большим содержанием влаги приводит к большим потерям энергии на испарение воды. Сырые дрова плохо горят, оставляя копоть и сажу на внутренней поверхности дымохода. В некоторых случаях большое количество отложений сажи и копоти может спровоцировать возгорание дымохода. Сажа пачкает стекло и внутреннюю поверхность топки, дымление доставляет неудобства людям, проживающим по соседству.

Чтобы быть уверенными, что дерево, которое Вы используете для топки камина, достаточно хорошо просушено, заготавливайте дрова зимой и храните их до лета в защищенном, хорошо вентилируемом месте. Никогда не укрывайте дрова брезентом, который касается поверхности земли. Это лишь изолирует древесину и не дает ей возможности высохнуть.



Внесите дрова в помещение за несколько дней до того, как будете топить ими камин. Это позволит испариться остаткам влаги.

Нельзя использовать в качестве топлива

Ни при каких обстоятельствах нельзя использовать в качестве топлива прессованное, пропитанное, окрашенное или проклеенное дерево, ДСП, пластик или цветные брошюры. Все эти материалы при горении выделяют соляную кислоту и тяжелые металлы, которые могут повредить камин и дымоход, и вредны для окружающей среды.

НОВЫЙ КАМИН

Масляные покрытия и остатки краски на металлических поверхностях могут давать специфический запах нового камина. Этот запах исчезнет после нескольких топок. Вы также можете ощутить резкий запах после нескольких использований. Этот запах идет от изоляции дымохода и исчезает после нескольких топок в максимальном режиме (2,5 кг/ч) на протяжении 5-6 часов.

ОБСЛУЖИВАНИЕ КАМИНА

- Копоть на стекле дверцы топки может появиться даже при использовании сухих дров с содержанием влаги 15-20%. Если вы регулярно ухаживаете за камином, достаточно протирать стекло сухой бумагой изнутри. Сильные загрязнения удаляются любыми удалителями копоти, доступными в продаже в супермаркетах или у Вашего дилера. Никогда не используйте абразивные чистящие вещества, они могут повредить стекло.
- При очистке зольника убедитесь, что там нет горящих углей. Содержимое зольника высыпается в огнеупорный контейнер с крышкой, и выдерживается в нем не менее недели до утилизации с бытовыми отходами.
- Детали из талькомагнезита можно очистить, протерев их чистой тканью, смоченной чистым уксусом. Не ставьте свечи или легковоспламеняющиеся предметы на талькомагнезит.
- Используйте стальную щетку для чистки колосниковой решетки и любых других чугунных частей. **ОБРАТИТЕ ВНИМАНИЕ!** Решетка стоит на 4 подшипниках. Убедитесь, что они не сместились при чистке решетки, до дальнейшего использования камина.

- Важно время от времени проверять состояние шайб и уплотнителей топки. Если они пришли в негодность, воздух, просачивающийся в топку, может помешать нормальной работе камина.
- Окрашенные части очищаются при помощи моющего средства и мягкой ткани. Повреждения окрашенных частей, такие, как мелкие царапины, могут быть закрашены специальной краской Contura. Свяжитесь с Вашим дилером.
- Через камин постоянно проходит воздух: холодный воздух для горения поступает из комнаты, нагретый воздух - в комнату. Поэтому на и под камином постоянно скапливается пыль. Эти области нуждаются в регулярной уборке.
- Внутренние детали топочной камеры нуждаются в периодической замене. Частота замены зависит от режима использования камина.

УДАЛЕНИЕ САЖИ

Удаление сажи из дымоходов и труб должно осуществляться профессиональным трубочистом. Из камина сажа может быть удалена при помощи соскабливания щеткой, либо чистки пылесосом.

Если отложения сажи загорелись, или есть риск возгорания, закройте регулятор подачи воздуха и дверцу топки. При необходимости свяжитесь с пожарными, чтобы погасить возгорание. После ликвидации возгорания необходимо вызвать трубочиста для проверки работоспособности дымохода.

ВАЖНО!!

Большое пламя не экономично и производит слишком много тепла. Избыточное тепло может повредить камин и дымоход. При нормальных условиях мы рекомендуем использовать режим с потреблением топлива ок. 1,8 кг/ч.

При использовании березовой щепы или древесины других лиственных пород с влажностью не более 18% максимальное допустимое количество топлива для горения - 2,7 кг/ч. Использование такого же количества топлива из дерева хвойных пород дает гораздо большую температуру в топочной камере. Регулярное использование режима максимальной загрузки на протяжении длительного времени сокращает срок жизни камина. Сжигание топлива в количестве более допустимого приводит к повреждению компонентов внутри топки и аннулиации гарантии.



ВОЗМОЖНЫЕ ПРОБЛЕМЫ ЭКСПЛУАТАЦИИ И ИХ РЕШЕНИЕ

Плохая тяга в камине после установки.

- Проверьте, соответствует ли длина дымохода минимальным требованиям: он должен возвышаться на 1 м над гребнем крыши, общая длина дымохода должна быть не менее 3,5 м.
- Проверьте, что ничто не мешает свободному выходу дыма и продуктов сгорания, и что поблизости от дымохода нет дерева или дома, влияющих на циркуляцию воздуха вокруг трубы дымохода.
- Проверьте сечение дымохода (только для существующих кирпичных дымоходов) - оно должно равняться 150-200 см².

Огонь плохо разгорается и быстро гаснет.

- Возможно, дрова сырые. Проверьте дрова.
- Возможно, в доме отрицательное давление - такое случается, например, при использовании вытяжки или другой принудительной вентиляции. Откройте окно рядом с камином, когда разжигаете его. Можно зажечь несколько газетных листов и подержать их в топке, чтобы пошла тяга.
- При подаче воздуха для горения напрямую с улицы: перекрыт канал подачи уличного воздуха. Отсоедините шланг подачи воздуха и попробуйте разжечь камин, используя только комнатный воздух.
- Убедитесь, что регулятор подачи воздуха открыт.
- Выход дыма/дымовая заслонка могут быть заблокированы сажей. Такое иногда случается после чистки труб. Удалите дымовую заслонку и проверьте.
- Если разжечь огонь не удалось, внимательно прочитайте инструкцию еще раз. Возможно, Вы взяли мало дров, либо в топке мало углей и тепла, чтобы поджечь следующую порцию дров.

Интенсивное отложение копоти на стекле.

Определенное количество копоти всегда аккумулируется на внутренней поверхности стекла топки. Эти отложения становятся интенсивнее с каждым использованием камина. Избыточная копоть на стекле появляется обычно по трем причинам:

- При использовании сырых дров.
- При слишком низкой температуре в топочной камере. Это приводит к плохой тяге и образованию большего количества дыма.
- При некорректном использовании камина: например, если не оставлять дверцу открытой на 5 минут при разгорании огня.

Убедитесь, что дрова сухие. Проверьте, что в топке достаточно горящих углей, и внимательно изучите инструкцию еще раз.

Появление запаха или дыма рядом с камином.

Такое может случиться, когда ветер задувает в трубу. Часто такое происходит, когда ветер дует в определенном направлении. Другой причиной появления запаха может быть незакрытая дверца топки во время сильного горения огня.

Выцветание окрашенных частей камина.

Если окрашенные части камина выцветают, значит, в топке слишком высокая температура. Такое может быть при использовании избыточного количества дров либо при использовании неподходящих видов топлива (строительные отходы, большое количество древесной стружки итд). Гарантия производителя не распространяется на повреждения, возникшие при неправильном использовании камина. Тем не менее, окрашенные поверхности легко заменяются. Свяжитесь с Вашим дилером, который поможет Вам сделать замену.

Если возникли проблемы, которые Вы не можете решить самостоятельно, пожалуйста, свяжитесь с продавцом камина или трубочистом. Мы надеемся, что приемы правильного обращения с камином, описанные в этой брошюре, помогут Вам использовать Ваш камин CONTURA с удовольствием и оценить его простоту и экономичность.

ВНИМАНИЕ!

При использовании камина некоторые его поверхности сильно нагреваются. Прикосновение к таким поверхностям может привести к ожогам.

Не размещайте горючие предметы и материалы ближе указанных безопасных расстояний. Невыполнение этого требования может привести к возгоранию.

Тление может спровоцировать самовозгорание топочных газов с риском повреждения имущества и причинения вреда здоровью. Будьте аккуратны! Внимательно изучите инструкцию по розжигу огня до первой топки камина!



NIBE AB/NIBE STOVES - Box 134 - 285 23 Markaryd
www.conturaeu

NIBE Brasvarme оставляет за собой право на изменение цветов, материалов, размеров и моделей в любое время без специального уведомления. Ваш дилер может обеспечить Вас соответствующей информацией.